

Prevención de Accidentes en Grupos Vulnerables

Caídas





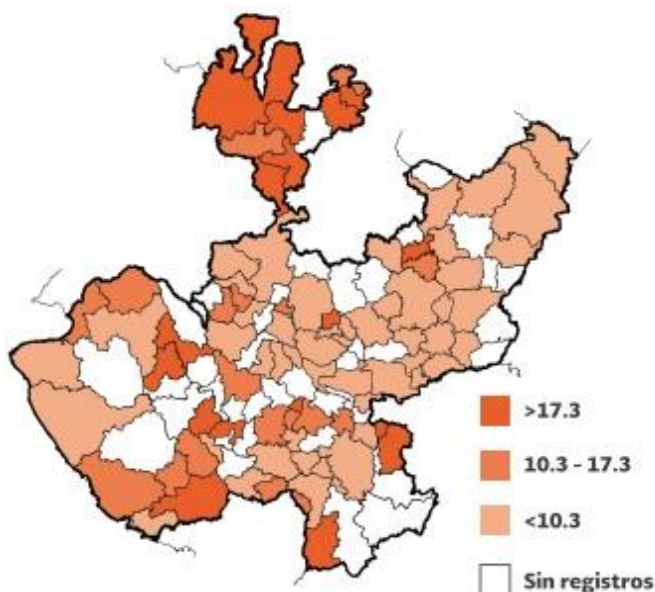
Caídas

Distribución porcentual y tasa de mortalidad por caídas según características seleccionadas, 2016

Características seleccionadas	Muertes	Porcentaje	Tasa ¹
Sexo			
Hombres	155	78.7	3.9
Mujeres	42	21.3	1.0
No especificados	-	-	-
Grupos de edad			
0 a 9 años	10	5.1	0.7
10 a 19 años	6	3.0	0.4
20 a 59 años	79	40.1	1.9
60 y más	97	49.2	11.8
No especificados	5	2.5	0.0
Lugar de ocurrencia			
Vivienda particular	81	41.1	1.0
Vivienda colectiva	-	-	-
Escuela u oficina pública	-	-	-
Áreas deportivas	-	-	-
Calle o carretera (vía pública)	29	14.7	0.4
Áreas comercial o de servicios	2	1.0	0.0
Área industrial (taller, fábrica u obra)	6	3.0	0.1
Granja (rancho o parcela)	4	2.0	0.0
Otro	38	19.3	0.5
Se ignora	37	18.8	0.5
Tipo de caídas			
Mismo nivel por hielo o nieve	-	-	-
Mismo nivel por deslizamiento, tropezón y traspie	3	1.5	0.0
Patines para hielo, de ruedas, esquís o patineta	-	-	-
Otras caídas en el mismo nivel	-	-	-
Al ser trasladado o sostenido por otras personas	-	-	-
Silla de ruedas	1	0.5	0.0
Cama	1	0.5	0.0
Silla	-	-	-
Otro mueble	1	0.5	0.0
Equipos para juegos infantiles	-	-	-
Escalera o escalones	12	6.1	0.1
Escalera manuales	2	1.0	0.0
Andamio	1	0.5	0.0
Edificio u otra construcción	12	6.1	0.1
Árbol	3	1.5	0.0
Peñasco	1	0.5	0.0
Salto o zambullida dentro del agua	-	-	-
Otras caídas de un nivel a otro	17	8.6	0.2
Otras caídas en el mismo nivel	40	20.3	0.5
No especificadas	103	52.3	1.3
Total	197	100.0	2.5
Lugar que ocupan las caídas en grupos vulnerables dentro de las principales causas de muerte, 2016	0 a 9 años	10 a 19 años	60 y más
	36	28	56

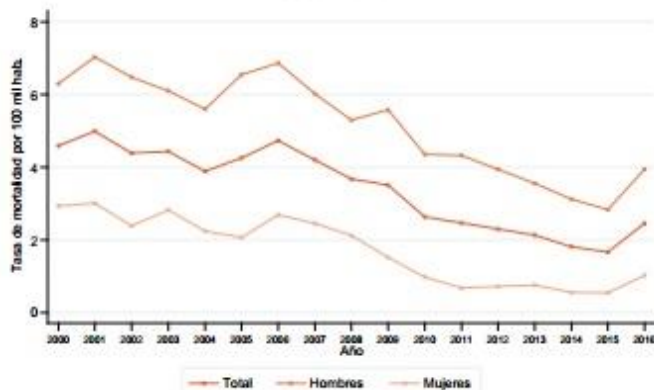
¹Tasa de mortalidad por cada 100 mil personas.
Fuente: Base de mortalidad 2016 INEGI-SS; SEDD 2016, DGIS-SS y Proyecciones de la Población de México, 2010-2050 del CONAPO.

Prevalencia lápsica de muertes por caídas, 2012-2016 por municipio



Prevalencia lápsica 2012-2016 por cada 100 mil personas.
Fuente: Bases de mortalidad 2012-2016 INEGI-SS; SEDD 2012-2016, DGIS-SS y Proyecciones de la Población por Municipio, 2010-2030 del CONAPO.

Gráfica 1. Tasa de mortalidad por caídas, por sexo, 2000-2016

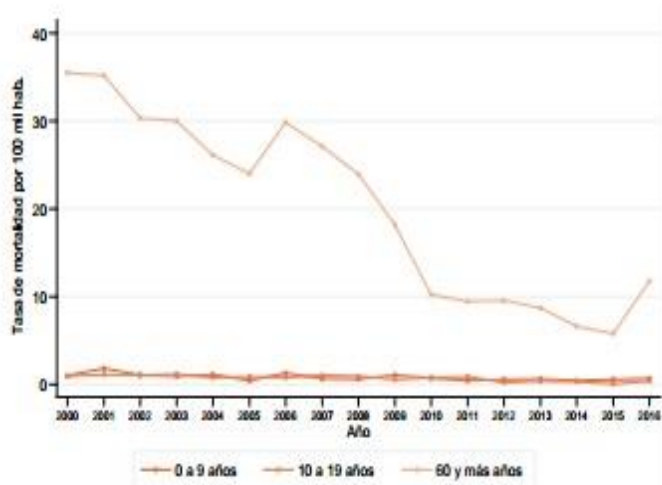


Tasa de mortalidad por cada 100 mil personas.
Fuente: Bases de mortalidad 2000-2016 INEGI-SS; SEDD 2000-2016, DGIS-SS y Proyecciones de la Población de México, 2010-2050 del CONAPO.



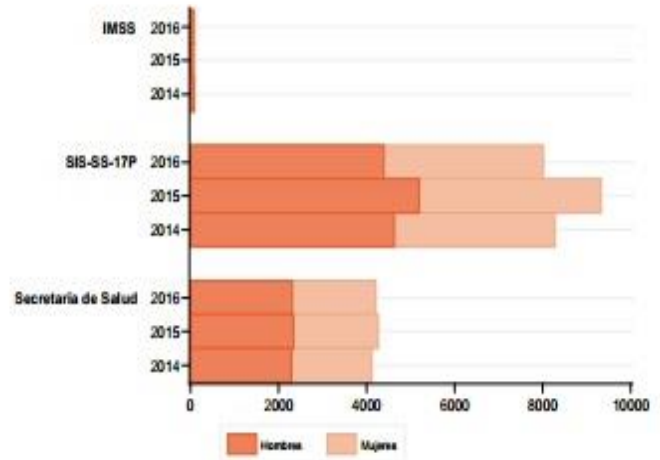
Caídas

Gráfica 2. Tasa de mortalidad por caídas, por grupos de edad, 2000-2016



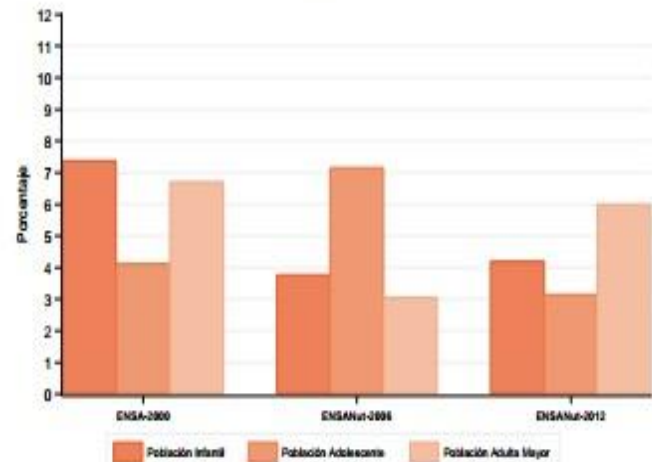
Tasa de mortalidad por cada 100 mil personas.
 Fuente: Bases de mortalidad 2000-2016 INEGI-SS; SEDD 2000-2016, DGIS-SS y Proyecciones de la Población de México, 2010-2050 del CONAPO.

Gráfica 3. Registros hospitalarios por caídas, según sexo y fuente de información, 2014, 2015 y 2016



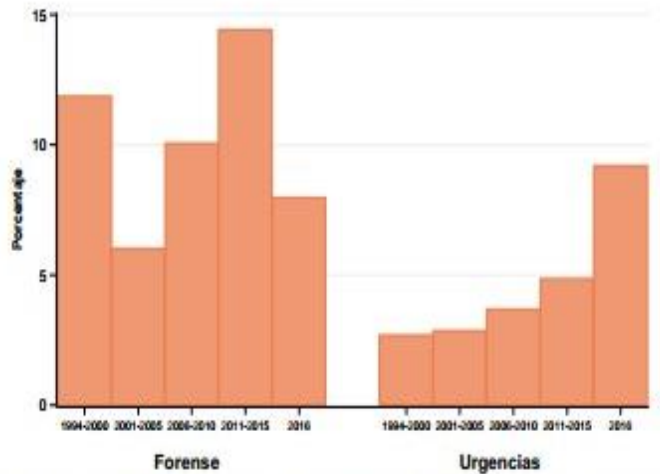
Fuente: Egresos hospitalarios del Instituto Mexicano del Seguro Social (IMSS), 2014, 2015 y 2016; información del Subsistema Automatizado Egresos Hospitalarios, 2014, 2015 y 2016; y de la hoja de registro de atención por lesiones y causas de violencia (SIS-SS-17P), 2014, 2015 y 2016.

Gráfica 4. Caídas no fatales en grupos vulnerables, 2000, 2006 y 2012



Fuente: Instituto Nacional de Salud Pública; Encuestas Nacionales de Salud, 2000, 2006 y 2012.

Gráfica 5. Porcentaje de caídas con presencia de alcohol, según tipo de servicio médico, 1994-2016



Fuente: Sistema de Vigilancia Epidemiológica de las Adicciones: Módulos de Servicio Médico Forense y de los Servicios de Urgencias Hospitalarias 1994-2016.



RIESGOS DE CAÍDAS EN EL HOGAR

En la última década **fallecieron** 26 mil 675 personas por **caídas**, de estos 11 mil 311 sucedieron en el hogar¹. Cada año, 3 millones 882 mil 910 personas sufren **lesiones no fatales** y 776 mil 582 de ellas sufren **discapacidad**².

25% de los hogares donde viven menores de 10 años, tienen ventanas en sitios elevados y no cuentan con protección⁴.



En **5%** de los hogares donde viven menores de 5 años, los pisos son de tierra³.



26% de los hogares donde viven menores de 5 años tienen terrazas o balcones en sitios elevados sin barandales⁴.



28% de los hogares donde viven menores de 1 año utilizan andadera, que incrementa la probabilidad de caídas⁴.

29% de los hogares tienen muebles (libreros, estantes, mesas, entre otros) cerca de ventanas que las y los menores pueden trepar y caer a través de la ventana⁴.



En **25%** de los hogares encuestados, sus habitantes tardan más de 60 minutos en trasladarse a un hospital³.



En **21%** de los hogares donde viven menores de 1 año, sus cunas o camas no cuentan con barandales⁴.

Fuentes:

¹Bases de mortalidad 2006-2016, INEGI-SS; DGIS-SS.

²Instituto Nacional de Salud Pública; Encuestas Nacionales de Salud 2006-2016.

³Encuesta Nacional de Ingresos y Gastos de los Hogares (ENIGH) 2016, INEGI.

⁴Encuesta de Identificación en Hogares 2016 y 2017, STCONAPRA.

MEDIDAS PARA LA PREVENCIÓN DE ACCIDENTES EN EL HOGAR



Colocar **BARRERAS DE PROTECCIÓN** en ventanas, terrazas y balcones que se ubiquen en sitios elevados.



EVITA que los menores jueguen cerca de escaleras, ventanas, terrazas y balcones elevados.



Mantén las ventanas **LIBRES** de muebles como: camas, libreros, estantes, entre otros, ya que los menores pueden treparlos y caer a través de la ventana.



No dejes **SOLO** a tú bebe en superficies elevadas.



APRENDER PRIMEROS AUXILIOS para el manejo en caso de caídas.